



2024 avslutades med ökad ordergång som ger en historiskt hög orderstock vid ingången av 2025

Koncernens ordergång fortsatte att växa under gynnsamma marknadsförutsättningar under andra halvåret 2024. Affärsområdet RemaSawco har genomfört effektiviseringsåtgärder, vilket avspeglas i högre lönsamhet både under kvartalet och för helåret. Affärsområdet Motion Analysis har sett en ökad ordergång och har därmed parerat effekterna av övergången till en ökad andel prenumerationsintäkter med bibehållen nettoomsättning. Koncernens tillväxt är betydande 2024 i såväl ordergång, nettoomsättning som rörelseresultat. Vi ser detta som en bekräftelse på att våra satsningar tas emot väl på marknaden och betalar sig för både våra kunder och för oss.

Fjärde kvartalet oktober-december

- Ordergången uppgick till 88,0 (74,3) Mkr
- Nettoomsättningen uppgick till 45,8 (40,1) Mkr
- Bruttomarginalen uppgick till 69 (69) procent
- Rörelseresultatet före avskrivningar EBITDA uppgick till 1,0 (3,5) Mkr
- Resultat per aktie uppgick till -0,04 (-0,01) kr

Helåret januari-december 2024

- Ordergången uppgick till 228,5 (150,0) Mkr
- Nettoomsättningen uppgick till 184,9 (160,7) Mkr
- Bruttomarginalen uppgick till 68 (70) procent
- Rörelseresultatet före avskrivningar EBITDA uppgick till 26,8 (15,5) Mkr
- Resultat per aktie uppgick till 0,10 (-0,08) kr

Finansiell översikt

	okt-dec 2024	okt-dec 2023	helår 2024	helår 2023
Ordergång, Mkr	88,0	74,3	228,5	150,0
Orderstock, Mkr	117,5	73,3	117,5	73,3
Nettoomsättning, Mkr	45,8	40,1	184,9	160,7
Aktiverade utvecklingsutgifter, Mkr	4,0	3,7	14,9	10,0
Bruttomarginal, %	69	69	68	70
Rörelseresultat före avskrivningar, EBITDA, Mkr	1,0	3,5	26,8	15,5
EBITDA-marginal, %	2,0	8,0	13,4	9,1
Rörelseresultat EBIT, Mkr	-3,6	-1,3	8,8	-5,3
Resultat efter skatt, Mkr	-3,8	-1,0	8,6	-6,8
Kassaflöde från den löpande verksamheten, Mkr	14,5	14,6	39,2	1,7
Soliditet, %	55	63	55	63
Medelantalet anställda	76	67	72	67
Resultat per aktie	-0,04	-0,01	0,10	-0,08



Johan Friberg, VD och koncernchef

VD-KOMMENTAR

Det fjärde kvartalet avslutades på bästa sätt med flera erhållna order under de sista veckorna i december. Rörelseresultatet EBITDA belastades främst av satsningar inom affärsområdet Motion Analysis i form av produktutveckling, ökad marknadsnärvaro samt övergången till prenumerationsavtal. Den utgående orderstocken om 117 Mkr visar att våra satsningar är rätt och att vi genomfört dem i rätt tid.

Efter mer gynnsamma marknadsförhållanden 2024 och ett exceptionellt tredje kvartal, redovisar koncernen för helåret tillväxt i nettoomsättningen på 15 procent och en ökning av rörelseresultatet EBITDA på drygt 70 procent. EBITDA-marginalen för helåret uppgick till drygt 13 procent.

Affärsområdet Motion Analysis har upplevt ett historiskt bra år med ökad ordergång. Den utgående orderstocken avseende prenumerations- och supporttjänster har under 2024 ökat från 9 Mkr till 32 Mkr.

Även affärsområdet RemaSawco avslutade året starkt och ordergången för helåret ökade med cirka 50 procent till 166 Mkr.

RemaSawco visar lönsam tillväxt

Sågverksmarknaden som förvisso fortfarande ser osäkerhetsfaktorer, har under det fjärde kvartalet visat en ökad investeringsvilja. Flera större sågverkskoncerner har valt RemaSawco som leverantör och vi ser en ökad vilja till långsiktiga relationer genom serviceavtal, vilket ger kunderna en säkrare drift över tid.

De investeringar i produktutveckling och de effektiviseringsinitiativ som affärsområdet genomfört de senaste åren ger resultat.

Marknaden väljer i allt större utsträckning RemaSawco för moderniseringen av sina sågverk. Nettoomsättningen ökade med cirka 20 procent samtidigt som rörelseresultatet EBITDA ökade till 28 Mkr (7) och marginalen stärktes. 2025 års höga ingående orderstock ger

goda möjligheter att fortsätta utveckla verksamheten med lönsamhet.

Motion Analysis fortsätter sin expansion

Ordergången låg även under det fjärde kvartalet på en historiskt hög nivå och andelen prenumerationsavtal utgör för helåret mer än hälften av den totala ordergången. Den utgående orderstocken avseende framtida prenumerations- och supportintäkter har därmed stigit snabbt. Övergången till den nya affärsmodellen som till stor del nu är genomförd, är ett tydligt kvitto på det goda mottagandet på marknaden. Den positiva effekten på EBITDA av övergången till återkommande intäkter kommer med viss fördröjning.

Affärsområdet lanserade i slutet av 2024 en betaversion av sin nya produktplattform till ett antal kunder, vilket är en milstolpe för projektet. Under 2025 ska produkten lanseras kommersiellt, vilket skapar möjlighet till fortsatt tillväxt.

Image Systems en väl rustad koncern

Koncernen har under de senaste åren rustat för att vara redo när marknadsförutsättningarna förbättras. Vi har skapat en högre grad av stabilitet och robusthet som tjänar oss väl vid utmaningar och ger oss fördelar vid mer gynnsamma förhållanden. Effektivitetsförbättringar ger högre leveranssäkerhet samtidigt som en högre andel återkommande intäkter ger högre finansiell förutsägbarhet.

När vi nu ser dessa förbättringar komma levererar vi på de uppsatta målen. Tack vare ökad kundnöjdhet växer våra marknadsandelar inom båda våra affärsområden samtidigt som lönsamheten för koncernen ökar. Övertygelsen att vi fokuserar på rätt saker växer i takt med ökad ordergång, nettoomsättning och lönsamhet. Vi kommer att prioritera fortsatta investeringar i enlighet med våra höga ambitioner för att bygga lönsamhet i framtiden.



KONCERNENS UTVECKLING UNDER FJÄRDE KVARTALET

Orderingång, omsättning och resultat

Orderingången uppgick till 88,0 (74,3) Mkr. Orderstocken uppgick per 31 december 2024 till 117,5 (73,3) Mkr.

Nettoomsättningen uppgick till 45,8 (40,1) Mkr. Aktiverade utvecklingsutgifter uppgick till 4,0 (3,7) Mkr och avser båda affärsområdena.

Bruttomarginalen uppgick till 69 (69) procent.

Rörelseresultatet före avskrivningar och nedskrivningar EBITDA uppgick till 1,0 (3,5) Mkr. Övriga externa kostnader minskade, vilket främst beror på att RemaSawco balanserat kostnader för externa konsulter avseende produktutveckling. Personalkostnaderna ökade som en konsekvens av ett större antal anställda samt högre rörliga lönekostnader. Även en fortsatt utbyggnad av den egna verksamheten i Nordamerika inom Motion Analysis ökade personalkostnaderna.

En ökad andel prenumerationsavtal medför under en övergångstid lägre rörelseresultat för affärsområdet Motion Analysis.

Avskrivningarna uppgick till -4,6 (-4,8) Mkr och finansnettot uppgick till -0,4 (0,1) Mkr.

Resultatet efter skatt uppgick till -3,8 (-1,0) Mkr.

Finansiell ställning, investeringar och kassaflöde

Koncernens investeringar i anläggningstillgångar under kvartalet uppgick till 6,5 (4,6) Mkr, varav 4,0 (3,7) Mkr avsåg aktivering av utvecklingsprojekt. Aktivering av utvecklingsprojekt sker inom båda affärsområdena.

Det operativa kassaflödet under kvartalet uppgick till 8,0 (10,0) Mkr. Soliditeten uppgick per 31 december 2024 till 55 (63) procent. Skuldsättningsgraden uppgick till 0,1 (0,1) ggr.

Disponibla likvida medel inklusive outnyttjad del av checkkredit uppgick per den 31 december 2024 till 28,2 (20,1) Mkr.

KONCERNENS UTVECKLING UNDER HELÅRET

Orderingången uppgick till 228,5 (150,0) Mkr. Orderstocken uppgick per 31 december 2024 till 117,5 (73,3) Mkr.

Nettoomsättningen uppgick till 184,9 (160,7) Mkr. Aktiverade utvecklingsutgifter uppgick till 14,9 (10,0) Mkr och avser båda affärsområdena.

Bruttomarginalen uppgick till 68 (70) procent.

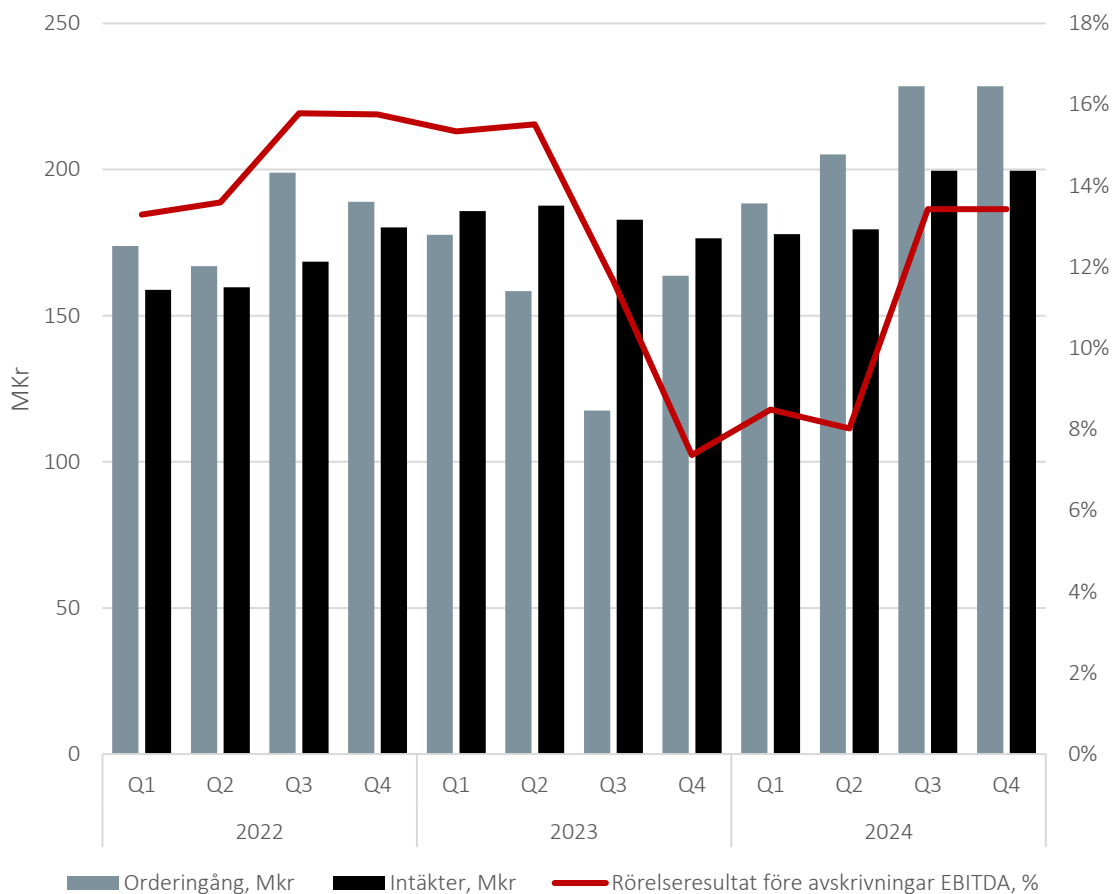
Rörelseresultatet före avskrivningar och nedskrivningar EBITDA uppgick till 26,8 (15,5) Mkr. Övriga externa kostnader minskade, vilket främst förklaras av en ökning av balanserade externa konsultkostnader kopplat till affärsområdet RemaSawcos produktutveckling. Personalkostnaderna ökade på grund av ett högre antal anställda samt på grund av utbyggnad av den egna verksamheten i Nordamerika.

Avskrivningarna uppgick till -18,0 (-20,8) Mkr. Skillnaden härrör sig främst ifrån en nedskrivning under första kvartalet 2023 i samband med uppsägning av ett hyreskontrakt av kontors- och produktionslokaler i Finland.

Finansnettot uppgick till -0,8 (-2,1) Mkr. Merparten av skillnaden härrör sig ifrån en engångspost under första kvartalet 2023 avseende en nedskriven fordran.

Resultatet efter skatt uppgick till 8,6 (-6,8) Mkr.

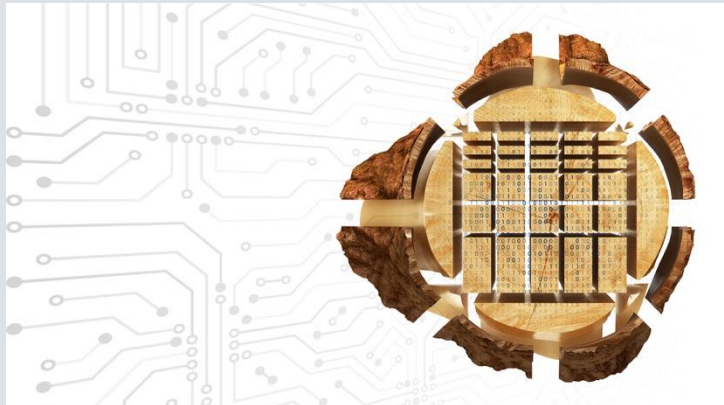
RULLANDE 12 MÅNADERS ORDERINGÅNG, INTÄKTER OCH EBITDA



Koncernens rullande 12-månaders rörelsemarginal EBITDA uppgick under det fjärde kvartalet till 13,4 procent. Koncernens långsiktiga EBITDA-mål, att stabilt leverera 15 procent EBITDA-marginal, kräver tillväxt i nettoomsättning. Även takten i den pågående förändringen inom affärsområde Motion Analysis, till en högre andel prenumerations- och supportavtal, kan påverka hur snabbt det långsiktiga målet nås. Den förändrade affärsmodellen kommer på sikt att innebära tillväxt både i nettoomsättning och EBITDA-resultat.



**AFFÄRSOMRÅDE:
REMASAWCO**



RemaSawco levererar lösningar för att optimera produktionen i sågverksindustrin. Produktportföljen innefattar egenutvecklad mjukvara som med hjälp av laser, 3D-skanning, röntgen och automation, mäter och analyserar timmer och brädor genom hela sågverksprocessen i syfte att maximera värdeutbytet, minimera spill och därmed öka kundernas lönsamhet.

Utveckling under perioden

Under det fjärde kvartalet ökade sågverkens investeringsvilja jämfört med tidigare perioder under året. Jämfört med samma period föregående år ökade RemaSawcos ordergång med cirka 16 procent till 68 Mkr (58,6). I allt högre utsträckning säljs nu våra lösningar tillsammans med så kallade SLA-avtal, Service Level Agreement, som ger kunderna säkrare drift över tid. Även om osäkerhet fortsatt råder inom sågverksmarknaden på grund av begränsad råvarutillgång, höga råvarupriser och svag byggmarknad, har framtidsutsikterna förbättrats något. Trots de rådande omständigheterna har priserna på sågade trävaror förbättrats, vilket påverkar våra kunder positivt.

Utleveranserna har under det fjärde kvartalet återgått från en låg nivå föregående år till 37,7 Mkr. De effektiviseringar som bolaget fokuserat på under de senaste åren bär också frukt och lönsamheten stiger.

	okt-dec 2024	okt-dec 2023	helår 2024	helår 2023
Ordergång, Mkr	68,0	58,6	165,9	110,6
Nettoomsättning, Mkr	37,7	28,0	146,8	121,2
Aktiverade utvecklingsutgifter, Mkr	1,9	1,3	6,9	4,0
EBITDA, Mkr	5,3	-0,5	28,0	7,0
EBITDA marginal, %	13,5	-1,7	18,2	5,6

Produktutveckling

Under kvartalet har affärsområdet fokuserat på uppgradering av befintliga produkter som brädskannern RS-BoardScannerQ, optimeringsmjukvaran RS-Opt och VIOL3-lösningen. VIOL3 är ett systemskifte och är ett krav från den opartiska branschföreningen Biometria och lösningen implementeras hos kunder under de kommande kvartalen. Framsteg har gjorts i utvecklingen av vår nya mätstation med bland annat RS-LogScanner3D(X) samt inom området för digitala lösningar.

Affärsområdet fortsätter de medvetna investeringarna i produktutveckling för att uppnå skalbarhet och vidareutveckla nyckelfunktioner för digitalisering och optimering av sågverksprocesser.

Image SYSTEMS

MOTION ANALYSIS

AFFÄRSOMRÅDE:

MOTION ANALYSIS



Motion Analysis Systems erbjuder sina kunder mjukvara för att analysera höghastighetsfilm och är världsledande inom denna nisch. Mjukvaran säljs under produktnamnen TEMA och TrackEye®.

Utveckling under perioden

Orderingången som under året skiftat till prenumerations- och supportavtal består nu till största delen av fleråriga avtal. Orderstocken kopplad till dessa avtal uppgick vid årets utgång till 31,8 Mkr (8,6), vilket säkerställer framtida intäkter. Övergången som nu till största delen är genomförd skapar jämnare intäktsflöden och vi förutser volymtillväxt. Den nya affärsmodellen innebär under en period lägre intäkter då dessa fördelas jämnt över kontraktperioden i stället för att som tidigare i sin helhet tas initialt.

Då marknadsförutsättningarna under året varit gynnsamma har affärsområdet lyckats parera den nedgång av omsättning som övergången till den nya affärsmodellen innebär, och nettoomsättningen ligger i nivå med föregående år. Affärsområdet har under året ökat satsningarna på såväl produktutveckling som marknadsnärvaro, vilket belastat resultatet före avskrivningar EBITDA. Vi ser dock att dessa investeringar snabbt materialiserats i en ökad orderingång, samtidigt som en ökande andel direktförsäljning ökar affärsområdets lönsamhet.

	okt-dec 2024	okt-dec 2023	helår 2024	helår 2023
Orderingång, Mkr	20,0	15,7	62,6	39,4
Orderstock prenumerations- och supporttjänster, Mkr	31,8	8,6	31,8	8,6
Nettoomsättning, Mkr	8,1	12,1	38,1	39,5
Aktiverade utvecklingsutgifter, Mkr	2,1	2,4	8,0	6,0
EBITDA, Mkr	-1,9	5,4	5,1	14,2
EBITDA marginal, %	-18,6	37,2	11,1	31,2

Produktutveckling

Affärsområdet har under det fjärde kvartalet, enligt plan, genomfört en betarelease till marknaden för den nya plattformen. Efter en intensiv period av kvalitetskontroll och testning har nu de första externa kunderna påbörjat testning av mjukvaran. Implementeringen av den nya plattformen fortsätter enligt plan under 2025.

ÖVRIG INFORMATION

Moderbolag

Moderbolagets nettoomsättning för det fjärde kvartalet uppgick till 0,8 (0,9) Mkr. Rörelseresultatet uppgick till -2,4 (-1,4) Mkr. Resultat efter skatt uppgick till 12,6 (8,6) Mkr. Investeringar i anläggningstillgångar uppgick till 0,0 (0,0) Mkr. Moderbolagets disponibla likvida medel per den 31 december 2024 uppgick till 0,2 (0,0) Mkr. Moderbolagets eget kapital uppgick per den 31 december 2024 till 117,3 (108,6) Mkr och soliditeten uppgick till 98 (99) procent.

Väsentliga händelser efter rapportperiodens utgång

Affärsområdet RemaSawco har efter kvartalets utgång publicerat tre order om totalt cirka 11,6 Mkr varav 7,2 Mkr ingår i orderingången som redovisas under det fjärde kvartalet 2024.

Personal

Medelantalet anställda uppgick till 76 (67). Antalet anställda vid periodens utgång var 75 (67).

Antalet aktier

Antalet aktier uppgår den 31 december 2024 till 89 207 818.

Redovisningsprinciper

Image Systems tillämpar International Financial Reporting Standards (IFRS) såsom de antagits av EU. Delårsrapporten för koncernen är utformad i enlighet med IAS 34 Delårsrapportering och årsredovisningslagen. Upplysningar enligt IAS 34 Delårsrapportering lämnas såväl i noter som på annan plats i delårsrapporten.

Delårsrapporten för moderbolaget Image Systems AB är utformad i enlighet med årsredovisningslagen och Rådet för finansiell rapporterings rekommendation RFR 2 Redovisning för juridisk person.

Image Systems tillämpar ESMAs (European Securities and Markets Authority) riktlinjer för alternativa nyckeltal. Definitioner av nyckeltal finns på sidan 15 och relevanta avstämningar finns på sidan 14.

Risker och osäkerhetsfaktorer

Koncernens väsentliga risk- och osäkerhetsfaktorer inkluderar affärsmässiga risker förknippade med avtal med kunder och leverantörer samt andra omvärldsfaktorer som till exempel risker i förändrade valutakurser. En redogörelse för koncernens väsentliga finansiella och affärsmässiga risker återfinns i förvaltningsberättelsen och under not 3 i årsredovisningen för 2023. Inga väsentliga nya eller förändrade risker och säkerhetsfaktorer identifierats under kvartalet.

Denna bokslutskommuniké har inte varit föremål för revisorernas granskning.

Finansiell kalender

Delårsrapport januari-mars	25 april 2025
Årsstämma 2025	8 maj 2025
Delårsrapport januari-juni	17 juli 2025
Delårsrapport januari-september	24 oktober 2025

Långsiktiga finansiella mål

Image Systems har som målsättning att skapa långsiktig värdetillväxt för sina aktieägare. För att uppnå detta har styrelsen fastställt långsiktiga finansiella mål:

EBITDA	>15%
Soliditet	>50%
Utdelning	20% av vinst efter skatt

Linköping den 7 februari 2025

Styrelsen

Informationen i denna rapport offentliggörs enligt EU:s marknadsmissbruksförordning MAR. Informationen lämnades genom nedanstående kontaktpersons försorg för offentliggörande den 7 februari 2025 klockan 08:00.

Finansiella rapporter finns tillgängliga på bolagets webbplats
<http://www.imagesystemsgroup.se>

Frågor besvaras av:

Johan Friberg, VD och koncernchef, telefon 013-200 100, e-post johan.friberg@imagesystems.se

Image Systems AB, Snickaregatan 40, 582 26 Linköping. Organisationsnummer 556319-4041

KONCERNENS RESULTATRÄKNING I SAMMANDRAG

Mkr	okt-dec 2024	okt-dec 2023	helår 2024	helår 2023
Nettoomsättning	45,8	40,1	184,9	160,7
Aktiverade utvecklingsutgifter	4,0	3,7	14,9	10,0
Totala Intäkter	49,8	43,8	199,8	170,7
Råvaror och förnödenheter	-14,1	-12,4	-58,7	-47,9
Övriga externa kostnader	-7,9	-9,3	-32,3	-36,7
Personalkostnader	-26,9	-17,9	-81,7	-70,0
Avskrivningar och nedskrivningar av immateriella och materiella anläggningstillgångar	-4,6	-4,8	-18,0	-20,8
Övriga rörelseintäkter	0,1	-	-	-
Övriga rörelsekostnader	-	-0,7	-0,3	-0,6
Rörelseresultat	-3,6	-1,3	8,8	-5,3
Finansnetto	-0,4	0,1	-0,8	-2,1
Resultat före skatt	-4,0	-1,2	8,0	-7,4
Skatt	0,2	0,2	0,6	0,6
Periodens resultat	-3,8	-1,0	8,6	-6,8
Varav hänförligt till moderföretagets aktieägare	-3,8	-1,0	8,6	-6,8
Resultat per aktie ¹⁾	-0,04	-0,01	0,10	-0,08
Resultat per aktie, efter utspädning ¹⁾	-0,04	-0,01	0,10	-0,08
Genomsnittligt antal aktier, tusental	89 207,8	89 207,8	89 207,8	89 207,8
Genomsnittligt antal aktier, tusental efter utspädning	89 207,8	89 207,8	89 207,8	89 207,8

¹⁾ Beräknat på genomsnittligt antal aktier

KONCERNENS RAPPORT ÖVER TOTALRESULTATET I SAMMANDRAG

Mkr	okt-dec 2024	okt-dec 2023	helår 2024	helår 2023
Periodens resultat	-3,8	-1,0	8,6	-6,8
Övrigt totalresultat				
Omräkningsdifferenser	0,0	-0,1	0,0	-0,1
Summa övrigt totalresultat	0,0	-0,1	0,0	-0,1
SUMMA TOTALRESULTAT FÖR PERIODEN	-3,8	-1,1	8,6	-6,9
Varav hänförligt till moderbolagets aktieägare	-3,8	-1,1	8,6	-6,9

KONCERNENS BALANSRÄKNINGAR I SAMMANDRAG

Mkr	31 dec 2024	31 dec 2023
Anläggningstillgångar		
Goodwill	36,1	36,1
Kundrelationer	15,0	19,3
Balanserade utvecklingsutgifter	56,2	38,6
Materiella anläggningstillgångar	2,3	1,1
Nyttjanderätter	17,4	10,0
Uppskjuten skattefordran	19,1	19,1
Summa anläggningstillgångar	146,1	124,2
Omsättningstillgångar		
Varulager	12,1	13,1
Kundfordringar	47,7	33,2
Övriga fordringar	7,3	5,9
Likvida medel	12,7	6,6
Summa omsättningstillgångar	79,8	58,8
SUMMA TILLGÅNGAR	225,9	183,0
Eget kapital (hänförs i sin helhet till moderbolagets aktieägare)	124,6	116,0
Långfristiga skulder		
Leasingskulder	10,5	4,2
Uppskjutna skatteskulder	4,9	5,5
Summa långfristiga skulder	15,4	9,7
Kortfristiga skulder		
Lån kreditinstitut	3,1	5,4
Leverantörsskulder	14,9	12,2
Leasingskulder	5,9	5,0
Övriga kortfristiga skulder	62,0	34,7
Summa kortfristiga skulder	85,9	57,3
SUMMA EGET KAPITAL OCH SKULDER	225,9	183,0

RAPPORT ÖVER FÖRÄNDRING I KONCERNENS EGET KAPITAL I SAMMANDRAG

Mkr	helår 2024	helår 2023
Ingående eget kapital i balansräkningen	116,0	122,9
Årets resultat	8,6	-6,8
Övrigt totalresultat för perioden	0,0	-0,1
Summa totalresultat för perioden	8,6	-6,9
Utgående eget kapital enligt balansräkningen	124,6	116,0

KONCERNENS KASSAFLÖDESANALYSER I SAMMANDRAG

Mkr	okt-dec 2024	okt-dec 2023	helår 2024	helår 2023
Kassaflöde från den löpande verksamheten före förändring av rörelsekapital	1,1	3,0	24,9	13,2
Förändringar i rörelsekapital				
Förändring av varulager	2,4	1,1	1,0	0,5
Förändring av fordringar	-6,5	-5,4	-16,0	-11,8
Förändring av kortfristiga skulder	17,5	15,9	29,3	-0,2
Summa förändring av rörelsekapital	13,4	11,6	14,3	-11,5
Kassaflöde från den löpande verksamheten	14,5	14,6	39,2	1,7
Investeringsverksamheten				
Förvärv av immateriella anläggningstillgångar	-6,3	-4,4	-23,9	-10,8
Förvärv av materiella anläggningstillgångar	-0,2	-0,2	-1,5	-0,6
Kassaflöde från investeringsverksamheten	-6,5	-4,6	-25,4	-11,4
Operativt kassaflöde	8,0	10,0	13,8	-9,7
Finansieringsverksamheten				
Förändring av lån	-0,4	-2,4	-2,2	0,0
Amortering av leasingskulder	-1,8	-1,7	-5,5	-6,2
Kassaflöde från finansieringsverksamheten	-2,2	-4,1	-7,7	-6,2
Periodens kassaflöde	5,8	5,9	6,1	-15,9
Likvida medel vid årets början	6,9	0,7	6,6	22,5
Kursdifferens i likvida medel	0,0	0,0	0,0	0,0
Likvida medel vid periodens slut	12,7	6,6	12,7	6,6

SEGMENTSREDOVISNING

Mkr				
	okt-dec 2024	okt-dec 2023	helår 2024	helår 2023
Intäkter				
RemaSawco	39,6	29,3	153,7	125,2
Motion Analysis	10,2	14,5	46,1	45,5
Koncernposter och moderbolag	-	-	-	-
Summa intäkter	49,8	43,8	199,8	170,7
EBITDA				
RemaSawco	5,3	-0,5	28,0	7,0
Motion Analysis	-1,9	5,4	5,1	14,2
Admin och koncernposter	-2,4	-1,4	-6,3	-5,7
EBITDA totalt	1,0	3,5	26,8	15,5
Avskrivningar och nedskrivningar av immateriella och materiella anläggningstillgångar	-4,6	-4,8	-18,0	-20,8
Rörelseresultat	-3,6	-1,3	8,8	-5,3
Finansnetto	-0,4	0,1	-0,8	-2,1
Resultat före skatt	-4,0	-1,2	8,0	-7,4
Skatt	0,2	0,2	0,6	0,6
Periodens resultat	-3,8	-1,0	8,6	-6,8

NYCKELTAL

	okt-dec 2024	okt-dec 2023	helår 2024	helår 2023
Orderingång, Mkr	88,0	74,3	228,5	150,0
Orderstock, Mkr	117,5	73,3	117,5	73,3
Bruttomarginal, %	69	69	68	70
EBITDA, Mkr	1,0	3,5	26,8	15,5
EBITDA-marginal, %	2,0	8,0	13,4	9,1
Rörelsemarginal, %	-7,3	-3,0	4,4	-3,1
Vinstmarginal, %	-8,1	-2,7	4,0	-4,3
Räntabilitet på sysselsatt kapital, %	neg	neg	6,1	neg
Räntabilitet på eget kapital, %	neg	neg	6,9	neg
Soliditet, %	55	63	55	63
Skuldsättningsgrad	0,1	0,1	0,1	0,1
Nettoinvesteringar i anläggningstillgångar, Mkr	6,5	4,6	25,4	11,4
Av-/nedskrivningar av anläggningstillgångar, Mkr	4,6	4,8	18,0	20,8
Medelantalet anställda	76	67	72	67
Antal aktier vid periodens slut, miljoner	89,21	89,21	89,21	89,21
Genomsnittligt antal aktier, miljoner	89,21	89,21	89,21	89,21
Resultat per aktie, kronor	-0,04	-0,01	0,10	-0,08
Kassaflöde per aktie beräknat på genomsnittligt antal aktier, kronor	0,09	0,11	0,15	-0,11
Eget kapital per aktie beräknat på antal aktier vid periodens slut, kronor	1,40	1,30	1,40	1,30

KVARTALSÖVERSIKT, KONCERNEN

Kvartalsöversikt, koncernen	2022				2023				2024			
	Q1	Q2	Q3	Q4	Q1	Q2	Q3	Q4	Q1	Q2	Q3	Q4
Orderingång, Mkr	42,7	39,8	64,7	41,8	31,4	20,5	23,8	74,3	56,1	37,3	47,1	88,0
Orderstock, Mkr	83,6	82,7	96,8	81,9	74,9	52,2	38,4	73,3	91,8	83,4	73,0	117,5
Nettoomsättning, Mkr	31,6	42,4	43,1	54,0	38,3	44,7	37,6	40,1	38,2	44,3	56,6	45,8
Aktiverade utvecklingskostnader, Mkr	2,8	2,6	1,8	1,9	1,7	2,1	2,5	3,7	3,2	4,1	3,6	4,0
Bruttomarginal, %	70	64	71	64	71	70	71	69	70	67	67	69
Rörelseresultat före avskrivningar EBITDA, Mkr	2,2	4,2	12,7	9,3	2,3	4,8	4,9	3,5	4,4	4,1	17,3	1,0
EBITDA-marginal, %	6,4	9,3	28,3	16,6	5,8	10,3	12,2	8,0	10,6	8,5	28,7	2,0
Rörelseresultat EBIT, Mkr	-3,1	-0,5	8,1	4,6	-4,6	0,3	0,3	-1,3	0,1	-0,5	12,8	-3,6
EBIT-marginal, %	-9,0	-1,1	18,0	8,2	-11,5	0,6	0,7	-3,0	0,2	-1,0	21,3	-7,3
Räntabilitet på eget kapital, %	neg	neg	6,8	3,7	neg	0,1	0,1	neg	0,0	neg	10,0	neg
Soliditet, %	58	55	59	63	62	65	69	63	61	59	60	55
Resultat per aktie, kr	-0,04	-0,01	0,09	0,05	-0,07	0,00	0,00	-0,01	0,00	0,00	0,14	-0,04
Kassaflöde per aktie, kr	0,01	0,08	0,01	0,13	-0,08	-0,10	-0,07	0,10	0,04	0,06	-0,03	0,09
Eget kapital per aktie, kr	1,24	1,24	1,33	1,38	1,31	1,31	1,31	1,30	1,30	1,30	1,44	1,40
Genomsnittligt antal aktier, miljoner	89,21	89,21	89,21	89,21	89,21	89,21	89,21	89,21	89,21	89,21	89,21	89,21

RELEVANTA AVSTÄMNINGAR AV ICKE IFRS-BASERADE NYCKELTAL, KONCERNEN

Alternativa nyckeltal

Utöver de finansiella nyckeltal som upprättats i enlighet med IFRS, presenterar Image Systems finansiella nyckeltal som inte definieras enligt IFRS, till exempel EBITDA och Nettoskuld.

Dessa alternativa nyckeltal anses vara viktiga resultat och prestationsindikatorer för investerare och andra användare av delårsrapporten. De alternativa nyckeltalen ska ses som ett komplement till, men inte en ersättning för, den finansiella information som upprättats i enlighet med IFRS.

Image Systems definitioner av dessa mått som inte definieras enligt IFRS beskrivs i denna rapport under stycket definitioner.

Dessa termer kan definieras på annat sätt av andra företag och är därför inte alltid jämförbara med liknande mått som används av andra företag.

EBITDA

Image Systems anser att EBITDA är ett relevant mått för investerare för att kunna förstå resultatgenerering före investeringar i materiella och immateriella anläggningstillgångar.

Nettoskuld

Image Systems anser att Nettoskuld är ett relevant mått för investerare för att kunna förstå koncernens skuldsättning.

Rörelseresultat före avskrivningar EBITDA

Mkr	okt-dec 2024	okt-dec 2023	helår 2024	helår 2023
Rörelseresultat	-3,6	-1,3	8,8	-5,3
Av- och nedskrivningar av materiella och materiella anläggningstillgångar	4,6	4,8	18,0	20,8
Rörelseresultat före avskrivningar EBITDA	1,0	3,5	26,8	15,5

Nettoskuld

Mkr	31 dec 2024	31 dec 2023
Likvida medel	12,7	6,6
Leasingskuld	16,4	9,2
Räntebärande skulder	3,1	5,4
Nettoskuld	6,8	8,0

DEFINITIONER

Resultatmått

EBITDA Rörelseresultatet före avskrivningar på materiella och immateriella tillgångar.

Marginaler

Bruttomarginal, % Nettoomsättning minus råvaror och förnödenheter i förhållande till nettoomsättning.

Rörelsemarginal, % Rörelseresultat i förhållande till nettoomsättning och aktiverade utvecklingsutgifter.

Vinstmarginal, % Resultat före skatt i förhållande till nettoomsättning och aktiverade utvecklingsutgifter.

EBITDA-marginal, % Rörelseresultatet före avskrivningar på materiella och immateriella tillgångar i förhållande till totala intäkter.

Räntabilitet

Räntabilitet på sysselsatt kapital, % Rörelseresultat plus ränteintäkter i förhållande till sysselsatt kapital. Sysselsatt kapital avser balansomslutningen med avdrag för icke räntebärande skulder.

Räntabilitet på eget kapital, % Periodens resultat i förhållande till eget kapital.

Kapitalstruktur

Soliditet, % Eget kapital vid periodens utgång i förhållande till balansomslutningen.

Skuldsättningsgrad, ggr Räntebärande skulder vid periodens utgång minus likvida medel i förhållande till eget kapital.

Nettoskuld, Mkr Ränteskulder minus likvida medel.

Övrigt

Nettoinvesteringar i anläggningstillgångar, Mkr Nettoinvesteringar i både immateriella och materiella anläggningstillgångar samt finansiella anläggningstillgångar under perioden.

Medelantal anställda Medelantalet anställda under perioden.

Orderingång Avtalade beställningar ifrån kunder som erhållits.

Orderstock Utestående del av beställningar ifrån kunder som ej intäktsförts.

Data per aktie

Antal aktier vid periodens slut, i miljoner Antal utestående aktier vid periodens slut.

Genomsnittligt antal aktier, miljoner Genomsnittligt antal aktier under perioden.

Resultat per aktie, kronor Resultat efter skatt dividerat med genomsnittligt antal aktier.

Kassaflöde per aktie, kronor Operativt kassaflöde dividerat med genomsnittligt antal aktier.

Eget kapital per aktie, kronor Eget kapital dividerat med antal aktier vid periodens slut.

MODERBOLAGETS RESULTATRÄKNING I SAMMANDRAG

Mkr	okt-dec 2024	okt-dec 2023	helår 2024	helår 2023
Nettoomsättning	0,8	0,9	3,1	4,0
Övriga externa kostnader	-1,2	-1,4	-4,7	-5,6
Personalkostnader	-2,0	-0,9	-4,7	-4,1
Övriga rörelsekostnader	-	-	-	-
Rörelseresultat	-2,4	-1,4	-6,3	-5,7
Finansnetto	0,0	0,0	0,0	-0,8
Resultat före skatt	-2,4	-1,4	-6,3	-6,5
Bokslutsdispositioner	15,0	10,0	15,0	10,0
Skatt	-	-	-	-
Periodens resultat	12,6	8,6	8,7	3,5

RAPPORT ÖVER TOTALRESULTAT FÖR MODERBOLAGET I SAMMANDRAG

Mkr	okt-dec 2024	okt-dec 2023	helår 2024	helår 2023
Periodens resultat	12,6	8,6	8,7	3,5
Övrigt totalresultat	-	-	-	-
Summa övrigt totalresultat	-	-	-	-
SUMMA TOTALRESULTAT FÖR PERIODEN	12,6	8,6	8,7	3,5

MODERBOLAGETS BALANSRÄKNINGAR I SAMMANDRAG

Mkr	31 dec 2024	31 dec 2023
Anläggningstillgångar		
Aktier i dotterföretag	82,8	82,8
Uppskjuten skattefordran	12,0	12,0
Summa anläggningstillgångar	94,8	94,8
Omsättningstillgångar		
Fordringar koncernföretag	24,6	14,2
Övriga kortfristiga fordringar	0,5	1,0
Likvida medel	0,2	0,0
Summa omsättningstillgångar	25,3	15,2
SUMMA TILLGÅNGAR	120,1	110,0
Eget kapital (hänförs i sin helhet till moderbolagets aktieägare)	117,3	108,6
Kortfristiga skulder		
Leverantörsskulder	0,2	0,3
Skulder till koncernföretag	-	-
Övriga kortfristiga skulder	2,6	1,1
Summa kortfristiga skulder	2,8	1,4
SUMMA EGET KAPITAL OCH SKULDER	120,1	110,0

RAPPORT ÖVER FÖRÄNDRING I MODERBOLAGETS EGET KAPITAL I SAMMANDRAG

Mkr	31 dec 2024	31 dec 2023
Ingående eget kapital enligt balansräkning	108,6	105,1
Periodens resultat	8,7	3,5
Övrigt totalresultat för perioden	-	-
Summa totalresultat för perioden	8,7	3,5
Utgående eget kapital enligt balansräkning	117,3	108,6

MODERBOLAGETS KASSAFLÖDESANALYSER I SAMMANDRAG*

Mkr	okt-dec 2024	okt-dec 2023	helår 2024	helår 2023
Kassaflöde från den löpande verksamheten före förändring av rörelsekapital	12,6	8,6	8,7	3,5
Förändringar i rörelsekapital				
Förändring av fordringar	0,5	0,6	0,5	2,0
Förändring av kortfristiga skulder	1,4	-0,3	1,4	-0,4
Summa förändring av rörelsekapital	1,9	0,3	1,9	1,6
Kassaflöde från den löpande verksamheten	14,5	8,9	10,6	5,1
Investeringsverksamheten				
Förändring av lån till/från dotterföretag	-14,3	-8,9	-10,4	-5,4
Kassaflöde från investeringsverksamheten	-14,3	-8,9	-10,4	-5,4
Operativt kassaflöde	0,2	0,0	0,2	-0,3
Finansieringsverksamheten				
Förändring av lån	-	-	-	-
Kassaflöde från finansieringsverksamheten	0,0	0,0	0,0	0,0
Periodens kassaflöde	0,2	0,0	0,2	-0,3
Likvida medel vid periodens början	0,0	0,0	0,0	0,3
Kursdifferens i likvida medel	0,0	0,0	0,0	0,0
Likvida medel vid periodens slut	0,2	0,0	0,2	0,0

* Omklassificerad från delårsrapport 2023.